

## Adolygiad Gwasanaeth Ieuenctid Cyngor Gwynedd

### Cynnwys

1. Cyd-destun
2. Y Sefyllfa Bresennol
3. Pam Newid?
  - 3.1 Newid yn y cyd-destun
  - 3.2 Anghenion a Barn Pobl Ifanc Gwynedd
  - 3.3 Adnoddau a Chyllideb
4. Casgliadau.

### Atodiadau

## **1. Cyd-destun.**

1.1 Trwy y **Ddeddf Sgiliau a Dysgu 2000**, Adran 123(1), mae Gweinidogion Cymru wedi cyfeirio awdurdodau lleol i ddarparu, sicrhau darpariaeth o, neu gyfranogi yn y ddarpariaeth o wasanaethau cymorth ieuencid. Gweler Atodiad 1.

1.2 Mae Canllaw Statudol **“Ymestyn Hawliau : cynorthwyo pobl ifanc yng Nghymru 2001”** a’r cyfarwyddyd cysylltiedig (2001) yn gosod fframwaith ar gyfer sicrhau hawliau i bobl ifanc, a sicrhau trefniadau darparu gwasanaethau cymorth ieuencid a chyfrifoldebau yr awdurdod lleol. Gweler atodiad 2.

1.3 Mae ymestyn hawliau yn rhoi’r gofyn ar awdurdodau lleol i weithio mewn partneriaeth i sicrhau trefniadau cynllunio, darparu a chydlynu’r gwasanaethau cymorth ieuencid.

1.4 Mae arolygon awdurdodau addysg **ESTYN**, yn amlygu os yw’r trefniadau a wneir i weithredu “Ymestyn Hawliau” yn briodol; ac yn mesur os yw’r ddarpariaeth o Wasanaethau Cymorth Ieuencid oddi fewn i ardal yr awdurdod addysg hwnnw wedi ei gynllunio’n dda, ac o ansawdd.

1.5 Mae **Gwasanaethau Cymorth Ieuencid** yn gasgliad o wasanaethu a ddarperir gan y sector gyhoeddus a gwirfoddol; ac sy’n y mwyafrif o siroedd yn cynnwys gwasanaethau anogaeth ddysgu a chynhwysiad adrannau addysg, gwaith ieuencid gan wasanaethau ieuencid statudol a gwirfoddol, gwasanaethau ataliol ac adfer y timau cyfiawnder ieuencid, gweithgareddau ataliol Gwasanaethau cymdeithasol plant, gwasanaethau iechyd pobl ifanc y Byrddau Iechyd, gwasanaethau lletya a thai i bobl ifanc gan gymdeithasau tai ac elusennau, cyngor gyrfaol a chwilio am waith gan Gyrfa Cymru, cymdeithsau lles a myfyrwyr y colegau a’r prifysgolion, a gwasanaethau’r Ganolfan Fyd Gwaith; gwasanaethau cefnogaeth ac eiriolaeth gan elusennau megis Barnados, Action for Children, NSPCC.

1.6 Mae **Gwaith Ieuencid** a ddarperir gan Wasanaethau Ieuencid statudol, drwy awdurdodau lleol yn rhan o’r pecyn Gwasanaethau Cymorth Ieuencid ym mhob sir.

1.7 Mae **Gwaith Ieuencid** yn seiliedig yn bennaf ar berthynas wirfoddol rhwng pobl Ifanc a gweithwyr Ieuencid. Mae’r Gwasanaeth Ieuencid yng Ngwynedd yn darparu gweithwyr ieuencid wedi eu cymhwyso ar gyfer darparu gwaith ieuencid i bobl ifanc. Mae mynediad i’r gwasanaeth hwn yn hawl cyffredinol sydd ar gael i bob person Ifanc rhwng 11 a 25 oed.

1.8 Mae Gwaith Ieuencid yn parchu safbwyntiau a barn pobl Ifanc drwy eu cael nhw i gyfrannu at y gwaith o gynllunio, creu a sefydlu gwasanaethau a darpariaeth sydd yn diwallu eu anghenion a bodloni eu dyheadau. Mae’r ddarpariaeth yn dibynnu ar gyfranogiad pobl Ifanc gan ystyried eu gofynion, eu dymuniadau, eu diddordebau a’u dyheadau

1.9 Gweithwyr Ieuencid yw y cyswllt cyntaf i lawer iawn o bobl Ifanc yn eu cymunedau oherwydd eu gwaith mewn clybiau ieuencid, gwaith ymestyn allan a gwaith allan yn y cymunedau; ac oherwydd y berthynas sydd yn cael ei adeiladu gyda’r person Ifanc a rhanddeiliaid eraill. Mae Gwaith Ieuencid yn chwarae rol allweddol yn dargyfeirio pobl i Ifanc oddi wrth ymddygiad gwrthgymdeithasol ond yn bwysicach mae’n gwella sgiliau a dyheadau, annog barn mwy positif am bobl Ifanc ac yn cefnogi cydlyniad cymdeithasol. Gweler Atodiad 3.

1.10 Yn hannu o'r Ddeddf Sgiliau a Dysgu 2000 mae Llywodraeth Cymru wedi rhyddhau canllawiau pellach i awdurdodau lleol i roi cyfeiriad i wasanaethau cymorth ieuencid ac i waith ieuencid. Mae **Strategaeth Ieuencid Llywodraeth Cymru 2014-2018** (Gweler Atodiad 4) yn ceisio rhoi cydnabyddiaeth i waith ieuencid gan nodi yr angen i weld y gwaith hwnnw yn parhau fel un strategol ac nid yn cael ei drin fel rhan o wasanaeth hamddena. Noda'r Strategaeth fod gwaith ieuencid da yn gallu gwella presenoldeb, ymddygiad, cymhelliant a pherthnasau o fewn ysgolion. Mae pwyslais y strategaeth yn rhoi rôl allweddol i waith ieuencid, a'r gweithwyr ieuencid sy'n ei ddarparu, i gefnogi pobl ifanc i aros mewn addysg, ac i barhau o fewn addysg neu hyfforddiant ffurfiol. Mae'r strategaeth yn adnabod tri maes lle dylai'r gwasanaethau ieuencid ganolbwyntio arno, sef:

- a) Mynediad at gyfleon dysgu anffurfiol a lled-ffurfiol sy'n ehangu'r gorwelion, herio meddwl a datblygu sgiliau drwy
  - Gyfrannu at gau'r bwlch mewn cyrhaeddiad addysgol
  - Parhau i leihau'r bobl ifanc sy'n NEET (ddim mewn addysg, hyfforddiant na gwaith) – o ganlyniad i ymyrriadau addysgol, iechyd, neu ymyrriadau cefnogol arall)
  - Cefnogi a chynorthwyo'r cyfnod o dyfu'n oedolyn
  - Brocera ar ran y person ifanc i'w symud o neu hi ymlaen at fwy o gefnogaeth arbenigol/benodol
- b) Cryfhau'r perthynas strategol rhwng gwaith ieuencid ac addysg ffurfiol
  - Gwaith ieuencid wedi ei dargedu, yn seiliedig ar weithio mewn partneriaeth i sicrhau allbynnau positif i bobl ifanc mewn addysg a hyfforddiant prif lif
  - Cyflwyno addysg bersonol, cymdeithasol a iechyd mewn ysgolion
- c) Cyd-lyniant gwell a mwy cyson o'r hyn mae gwasanaethau ieuencid yn gynnig i bobl ifanc drwy'r sector gwirfoddol a statudol, i leihau dyblygu, rhannu gwybodaeth a hyrwyddo gweithgareddau sy'n cynyddu capasiti, i gynnig gwasanaeth o ansawdd uchel sy'n ateb gofynnion cyfoes pobl ifanc.

1.11 Yn dilyn o'r strategaeth genedlaethol hon rhyddhawyd **Fframwaith Ymgysylltu a Chyflawniad Llywodraeth Cymru (2015-2018)**(Gweler Atodiad 5) er mwyn cynorthwyo i roi blaenoriaethau'r strategaeth ar waith oddi fewn i awudrodau lleol. Mae'r ddogfen yma yn nodi mai cyfrifoldebau yr Awdurdod Lleol yw cydlynu'r Fframwaith yn lleol a rhoi trefniadau mewn lle ar gyfer adnabo, brocera, tracio a darparu ar gyfer y bobl ifanc hynny sydd mewn perygl o ddadrithio o addysg, hyfforddiant neu waith, neu sydd eisoes wedi dadrithio o addysg, hyfforddiant neu waith. Mae'r Fframwaith yn dynodi rôl benodol i Wasanaethau Ieuencid y cynghorau gan nodi mai drwy'r gwasanaeth hwn y dylid defnyddio gweithwyr ieuencid i gyflawni'r rôl brocera ar gyfer pobl ifanc 16+ i'w cefnogi i barhau neu ail-gydio mewn addysg, hyfforddiant neu mewn gwaith.

1.12 Yn ategol, mi gyhoeddodd Llywodraeth Cymru **Siarter Gwaith Ieuencid Cymru (Mawrth 2016)** (gweler atodiad 6) er mwyn ceisio rhoi blaenoriaethu'r strategaeth genedlaethol ar waith, yn benodol ar gyfer ymateb i'r angen i gysoni y 'cynnig gwasanaeth ieuencid' i bobl ifanc drwy'r wlad. Mae'r Siarter yn nodi disgwyliadau sylfaenol Llywodraeth Cymru ar gyfer yr hyn y dylai gwaith ieuencid ei gynnig i bobl ifanc ledled Cymru. Mae'r siarter yn nodi y dylai bob person ifanc yr hawl i gael mynediad rhwydd trwy gyfrwng y Gymraeg neu'r Saesneg at:

- Fannau cyfarfod diogel, cynnes a chyflawn, sy'n cynnig cyfleoedd i ddatblygu perthnasoedd parhaus, gweithgareddau hamdden cyffrous ym meysydd celf a chwaraeon, a phrofiadau newydd a fydd yn ehangu eu gorwelion.
- Cyfleoedd i gyfranogi mewn antur awyr agored a phrofiadau preswyl a rhyngwladol.
- Cyfleoedd i gyfranogi yn y gwaith o wneud penderfyniadau trwy strwythurau anffurfiol a ffurfiol i ymgysylltu â phobl ifanc yn lleol ac yn genedlaethol (e.e. meiri ifanc, cynghorau ieuencid a'r Senedd). Dylai trefniadau o'r fath gyfeirio'n eglur at safonau cyfranogi; dylent fod yn seiliedig ar egwyddorion CCUHP; a dylent geisio ennyn diddordeb pobl ifanc yn y gwaith o lywio a chraffu ar y gwasanaethau sy'n effeithio arnynt.
- Gwybodaeth, arweiniad a chymorth ynghylch materion sy'n eu pryderu, yn cynnwys cyflogaeth, tai a lles meddyliol. Gellir defnyddio'r gwasanaeth trwy gyfrwng cyfryngau digidol a thrwy law oedolion dibynadwy a hyfforddedig.
- Anogaeth i ddysgu rhagor am eu diwylliant eu hunain a diwyllianau pobl eraill.
- Darpariaeth gydgyssylltiedig gan weithwyr ieuencid ym mhob ysgol uwchradd a choleg, ymestyn y 'cynnig i ddisgyblion' ac felly cyfoethogi'r cwricwlwm ffurfiol a chynorthwyo â datblygiad personol a chymdeithasol.
- Cyfleoedd i fod yn ymgyrchwyr dinesig e.e. trwy wirfoddoli.
- Cydnabod a /neu achrediad eu cyflawniadau o ran datblygiad personol a chymdeithasol mewn ysgolion a cholegau ac yn y gymuned hefyd.

1.13 Fodd bynnag ers cyhoeddi'r strategaeth genedlaethol mae Llywodraeth Cymru wedi cyhoeddi **Arolwg Dichonolrwydd ar Wasanaethau Ieuencid Cymru (Mehefin 2015)** i ymateb i'r newidiadau heriol sydd wedi gwynebu'r sector gwaith ieuencid a gwasanaethau ieuencid oherwydd effeithiau toriadau ariannol. Mae'r arolwg yn ystyried opsiynau ar gyfer modelau darparu i waith ieuencid. Cynigir 4 model i'r dyfodol, sef:

- Cadw at y drefn **bresennol** hefo rhai mân newidiadau;
- Darparu gwasanaeth mewn consortia rhanbarthol
- Tynnu arian gwasanaethau ieuencid o'r RSG a chreu Gwasanaeth Ieuencid Cenedlaethol
- Y Model Albanaidd – corff annibynnol strategol yn rhoi arweiniad i wasanaethau ond darpariaeth yn aros yn y siroedd unigol.

1.14 Nid yw Llywodraeth Cymru ar hyn o bryd yn cynllunio i ymateb i argymhellion yr arolwg hwn (gweler atodiad 7).

1.15 Yn ystod 2016 cynhaliodd Pwyllgor Plant, Pobl Ifanc ac Addysg, Cynulliad Llywodraeth Cymru ymchwiliad i adolygu effeithiolrwydd strategaeth a pholisi Llywodraeth Cymru o ran gwaith ieuencid. Cynhaliwyd ymgyngoriad cyhoeddus gan y Pwyllgor ar y materion a ganlyn:

- Mynediad pobl ifanc i wasanaethau gwaith ieuencid;
- Pa mor effeithiol yw strategaeth a pholisi Llywodraeth Cymru ar waith ieuencid;
- Cyllid ar gyfer gwaith ieuencid (Awdurdod Lleol, Llywodraeth Cymru, Ewrop, Trydydd Sector);

1.16 Cyhoeddodd y Pwyllgor ganlyniadau'r ymchwiliad **Pa fath o wasanaeth ieuencid y mae Cymru ei eisiau?** (Rhagfyr 2016) (gweler atodiad 8) yn cyflwyno 10 o argymhellion i Lywodraeth Cymru. Prif negeseuon yr ymchwiliad oedd yr her oedd yn wynebu'r Llywodraeth i gynllunio i sicrhau gwasanaethau ieuencid cyson, o ansawdd, dwyieithog, agored ledled Cymru yn wyneb y toriadau a'r dirywiad sydd eisoes wedi digwydd. Mae'r Gweinidg cyfrifol, Alun Davies, wedi ymateb gan gyhoeddi ym mis Ebrill 2017 y bydd yn adolygu canllaw statudol Ymestyn Hawliau yn ystod 2017-18,

a fydd yn arwian at adolygu a chynhyrchu Strategaeth Ieuenctid Newydd ar gyfer y cyfnod 2018-19 ymlaen.

## 2. Y sefyllfa Bresennol.

2.1 Mae **Gwasanaethau Cymorth Ieuencid yng Ngwynedd** yn bartneriaeth o ddarpariaeth eang sy'n annog, galluogi, cynorthwyo pobl ifanc 11-25 oed i fanteisio'n effeithiol mewn addysg neu hyfforddiant, fanteisio ar gyfer cyfleoedd ar gyfer cyflogaeth a/neu i chwarae rhan effeithiol ac yn gyfrifol ym mywydau eu cymunedau.

2.2 Mae pobl ifanc yn derbyn Gwasanaethau Cymorth Ieuencid yng Ngwynedd gan nifer o fudiadau gwahanol. Mae Cyngor Gwynedd yn rhan o'r rhwydwaith hwnnw, ac yn cydnabod fod iddo rôl a chyfraniad fel y partneriaid eraill i'r agenda ehangach.

2.3 Mae pobl ifanc wrth iddynt dyfu i fyny i gyd yn wynebu cyfnodau anodd, heriol, cyffrous a newydd yn eu bywydau. Bydd bob person ifanc yn ymateb i'r heriau hyn yn wahanol i'w gilydd, ac ar brydiau bydd rhai ohonynt angen anogaeth, cefnogaeth neu gymorth i ddelio gyda'r materion amrywiol hyn. Mae'r Gwasanaethau Cymorth Ieuencid i gyd yn cyfrannu tuag at gynnal pobl ifanc drwy'r cyfnod hwnnw o'u harddegau i oedolion.

2.4 Mae Gwasanaethau Cymorth Ieuencid yn Ngwynedd ar gael i unrhyw berson ifanc 11-25 oed ac yn cynnwys y canlynol :

Gwasanaeth Gwybodaeth (Gwynedd-Ni)

Gwasanaethau Iechyd

Gwasanaeth Ieuencid

Gwasanaeth Teithio a Chludiant

Gwasanaethau Addysg ac Astudio ( gan gynnwys ysgolion, lles myfyrwyr, cyngor gyrfa)

Gwasanaethau Tai a Lletya

2.5 A pan fydd person ifanc angen ychydig bach mwy o gymorth mae nifer o wasanaethau a mudiadau all gynnig cymorth arbenigol iddynt fel rhan o'r pecyn Gwasanaethau Cymorth Ieuencid megis:-

Gwasanaethau Plant

Gwasanaethau Cyfiawnder a'r Heddlu

Gwasanaethau Incwm a Budd-daliadau

Barnados, Childline, NSPCC a llawer mwy.

2.6 Mae pobl ifanc wrth dyfu i fyny hefyd yn ymddiddori mewn diddordebau penodol, yn dewis cymdeithasu gyda'u cyfoedion ac yn annibynnol o'u rhieni, eu gwarchodwyr a'u teuluoedd. Mae yng Ngwynedd nifer fawr o weithgareddau, clybiau, cymdeithasau ar gyfer pobl ifanc drwy'r sir sy'n tynnu pobl ifanc at ei gilydd i fwynhau y pethau hynny sydd yn eu diddori, megis clybiau chwaraeon amrywiol, corau, grwpiau celfyddydol, aelwydydd yr Urdd, Clybiau Ieuencid Capeli ac Eglwysi, cadetiaid, Clybiau Ffermwyr Ifanc ac ati.

2.7 Mae cyfraniad Cyngor Gwynedd i'r pecyn o wasanaethau cymorth ieuencid yn cynnwys:

- gweithlu sy'n rhoi cefnogaeth i bobl ifanc gyda dysgu ffurfiol (ee anogwyr dysgu, mentoriaid, swyddogion presenoldeb ac ymddygiad), a dysgu anffurfiol (ee gweithwyr ieuencid, gweithwyr cefnogol Gwasanaethau Plant, gweithwyr cyfiawnder ieuencid) ac i fod yn rhan o gymdeithas (gweithwyr ieuencid, gweithwyr cyfiawnder ieuencid ayyb),
- darparu gweithgareddu a phrosiectau i annog pobl ifanc i ddysgu (ee TRAC, Ad-TRAC), i ddatblygu sgiliau (ee Llwyddo'n Lleol, Clybiau Gwaith, Criw Celf, Sgwad Sgwennu , Cynllun

Profiad Gwaith Ôl-Ofal, ayyb), ac i ddatblygu sgiliau a chyfrannu tuag at eu cymunedau (ee gwaith ieuenctid, cynllun GwirVol, cynllun Gwirfoddolwyr y Mileniwm ayyb),

- darparu cyfleusterau a gweithlu i hamddena, cymdeithasu ac ymarfer corfforol ( gwasanaeth gwybodaeth, canolfannau hamdden, caeau chwarae, llyfrgelloedd, neuaddau pentref, canolfannau ieuenctid, swyddogion chwaraeon, gweithwyr ieuenctid, grantiau i 3ydd sector yr Urdd, CFFI, Geidiaid a Sgowtiaid).

2.8 Mae'r **Gwaith Ieuenctid** a ddarperir gan Weithwyr Ieuenctid, Gwasanaeth Ieuenctid y Cyngor yn cyfrannu at y gefnogaeth, y gweithgareddau a'r cyfleusterau sy'n rhan o'r pecyn hwn.

2.9 Nododd adroddiad arolwg diwethaf ESTYN o wasanaethau addysg Cyngor Gwynedd yn 2013 fod "y gwasanaeth ieuenctid wedi llwyddo'n dda i gynyddu nifer y bobl ifanc sy'n cyflawni unedau neu gymwysterau achrededig, ac o ran hyrwyddo prentisiaethau, entrepreneuriaeth a llwybrau dysgu. Yn gyffredinol, mae'r gwasanaeth wedi'i drefnu yn dda, a chaiff dysgwyr eu cefnogi'n effeithiol". Bryd hynny nodwyd fod "nifer o bartneriaethau sefydledig yn cyfrannu'n helaeth at y profiadau sy'n cael eu cynnig i blant a phobl ifanc, gan gynnwys partneriaethau o fewn y cyngor a phartneriaethau'r cyngor gyda'r bwrdd iechyd, y gwasanaethau cymdeithasol, yr heddlu, gwasanaethau cymorth ieuenctid a darparwyd addysg a hyfforddiant" a dynnwyd ynghyd o dan y Bartneriaeth Plant a Phobl Ifanc. (Gweler Atodiad 9).

#### 2.10 Darpariaeth Gwasanaeth Ieuenctid y Cyngor.

2.10.1 Mae **Gwasanaeth Ieuenctid y Cyngor** yn darparu gwaith ieuenctid i unrhyw berson ifanc 11-25 oed yng Ngwynedd. Mae'r Gwasanaeth Ieuenctid yn darparu'r canlynol ar hyn o bryd:

2.10.2 Clybiau Ieuenctid (MANYLION 2016-17)

Mae'r Gwasanaeth yn darparu 42 o glybiau ieuenctid sydd ar agor rhwng 1 a 5 noson yr wythnos am 30 wythnos yn y tymor ysgol, gyda 10 clwb yn cael 7 wythnos ychwanegol yn tymor yr haf.

Mae'r Clybiau i gyd yn datblygu ei rhaglen ei hun o weithgareddau, digwyddiadau a prosiectau yn seiliedig ar ddymuniadau'r aelodau. Mae cynnwys ac ystod y rhaglenni yn amrywio drwy'r sir. Mae'r Clybiau hefyd yn darparu gofod cymdeithasol i bobl ifanc gymdeithasu a'i gilydd. Caiff y clybiau eu cynnal gan 142 o weithwyr ieuenctid sy'n gweithio ar sail sesiynau.

Mae gan y Gwasanaeth eiddo ei hun ar gyfer lleoliadau y clybiau canlynol :

- Canolfan Ieuenctid Penrallt, Caernarfon
- Canolfan Ieuenctid Maesgeirchen
- Canolfan Ieuenctid Cefnfaes, Bethesda
- Canolfan Ieuenctid Dyffryn Nantlle , Penygroes
- Canolfan Ieuenctid Harlech

Mae'r Gwasanaeth yn llogi gofod pwrpasol mewn adeiladau eraill ar gyfer defnydd 'exclusive' i'r Clwb Ieuenctid yn y lleoliadau canlynol:-

- Canolfan Hamdden Bermo
- Canolfan Gymdeithasol Blaenau Ffestiniog

- Canolfan Hamdden Dolgellau
- Canolfan Frondeg Pwllheli

Mae'r Gwasanaeth yn llogi gofod mewn adeiladau cymunedol eraill ar gyfer gweddill o'r 34 clwb.

Mae gan y Gwasanaeth 4 bws mini, (2 yn Arfon, 1 yn Meirionnydd ac 1 yn Dwyfor) ar gyfer cludo pobl ifanc ar gyfer gweithgareddau.

#### 2.10.3 Gwaith Datblygu Achrediadau.

Mae'r Cyngor yn cydnabod dysgu aelodau y gwasanaeth drwy achrediadau / cymhwysterau. Mae'r Llywodraeth yn mesur effaith Gwasanaethau Ieuenctid drwy droesi y cysylltiadau y caiff Gwasanaethau Ieuenctid gyda pobl ifanc i achrediadau cenedlaethol a/neu achrediadau lleol (gweler adran canlyniadau ac effaith isod).

Mae Gwynedd yn cynnig yr achrediadau canlynol yn rhan o'i darpariaeth:-

Gwbor Dug Caeredin / Agored Cymru / Arweinyddiaeth Mewn Chwaraeon / Gwobrwyon  
Cyflawniad Ieuenctid (Achrediadau cenedlaethol)  
John Muir / Prifysgol Plant ( achrediadau lleol)

#### 2.10.4 Hyfforddiant

Nid yw'r Gwasanaeth Ieuenctid ar hyn o bryd yn darparu hyfforddiant Gwaith Ieuenctid (Lefel 3) ar gyfer Gweithwyr Ieuenctid y Sir (rheiny a gyflogir gan y Cyngor neu gan fudiad arall) ers 2015-16 tra yn adolygu'r gwasanaeth.

#### 2.10.5 Ymestyn Allan (MANYLION 2016-17)

Mae gan y Gwasanaeth 1 Bws Ieuenctid sydd wedi ymweld gyda 16 cymuned; wedi ymgysylltu gyda 230 o bobl ifanc 11-25 ac wedi darparu prosiectau sydd wedi arwian at bobl ifanc yn cwblhau 76 achrediad.

#### 2.10.6 Gwaith Ieuenctid a Chymuned (MANYLION 2016-17)

Mae gan y Gwasanaeth 5x Gweithiwr Ieuenctid a Chymuned sydd wedi cefnogi 359 o bobl ifanc sydd wedi eu hadnabod fel unigolion mewn risg neu nad ydynt mewn addysg, hyfforddiant na gwaith. Mae'r gweithwyr wedi darparu ystod eang o brosiectau amrywiol sydd wedi arwain at bobl ifanc yn ennill 214 achrediad.

#### 2.10.7 Gweithgareddau Ieuenctid y Sector Wirfoddol (MANYLION 2016-17)

Mae gan y Gwasanaeth 2x Cytundeb Lefel Gwasanaeth gwerth £34,210 yr un ( Urdd Meirionnydd ac Eryri a CFFI Meirionnydd ac Eryri).

Mae'r CLG hyn yn rhoi grant i'r mudiadau tuag at eu costau craidd i gyflogi swyddogion datblygu i gynnal clybiau / aelwydydd ar draws y sir; darparu gweithgareddau i bobl ifanc ( tripiâu, ymweliadau, digwyddiadau etc.



Mae gan y Gwasanaeth 1x Comisiwn Alldeithiau Gwobr Dug Caeredin gwerth £10,000. (Urdd sy'n darparu ar hyn o bryd).

## 2.11 Cyllideb

### 2.11.1 Roedd Cyllideb y Gwasanaeth fel a ganlyn ar gyfer 2016-17

Cyllideb (dan reolaeth)	£995,300
Prif benawdau gwaraint –	
Rheolaeth	242,890
Clybiau Ieuenctid	641,570
Grantiau 3ydd Sector	76,640
Achrediadau a Chymwysterau	34,200

## 2.12 Staffio

### 2.12.1 Mae Strwythur staffio y Gwasanaeth Ieuenctid presennol yn cynnwys:

- 1 FTE x Rheolwr Gwasanaeth
- 2 FTE x Uwch-Weithiwr Ieuenctid
- 1 FTE x Swyddog Ieuenctid
- 142 x Arweinyddion ac Is-arweinyddion Clybiau rhan amser (19 FTE)
- 1 swydd weinyddol llawn amser
- 2 x Swydd Weinyddol rhan amser (1FTE)

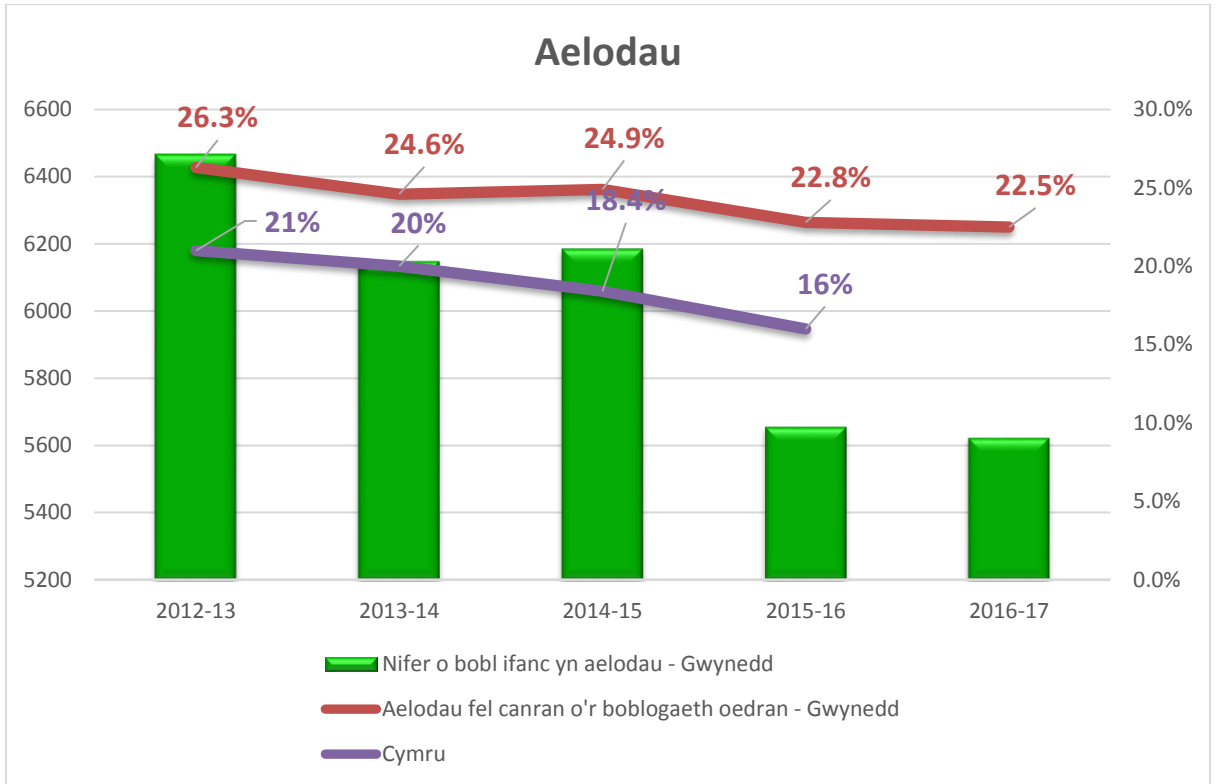
### 2.12.2 Yn ychwanegol i'r staff craidd uchod mae'r swyddi canlynol yn rhan o staffio'r gwasanaeth drwy grantiau:-

- 4 FTE x Gweithiwr Ieuenctid a Chymuned (Grant Llywodraeth Cymru)

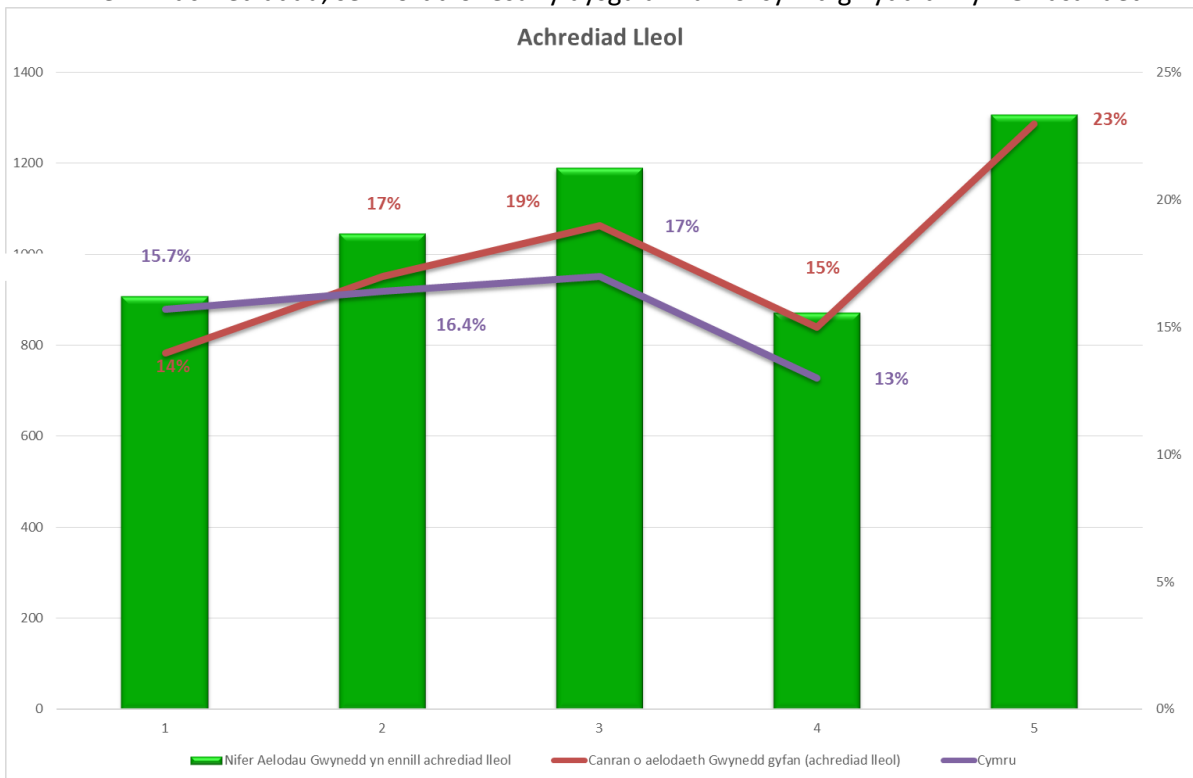
## 2.13 Perfformiad

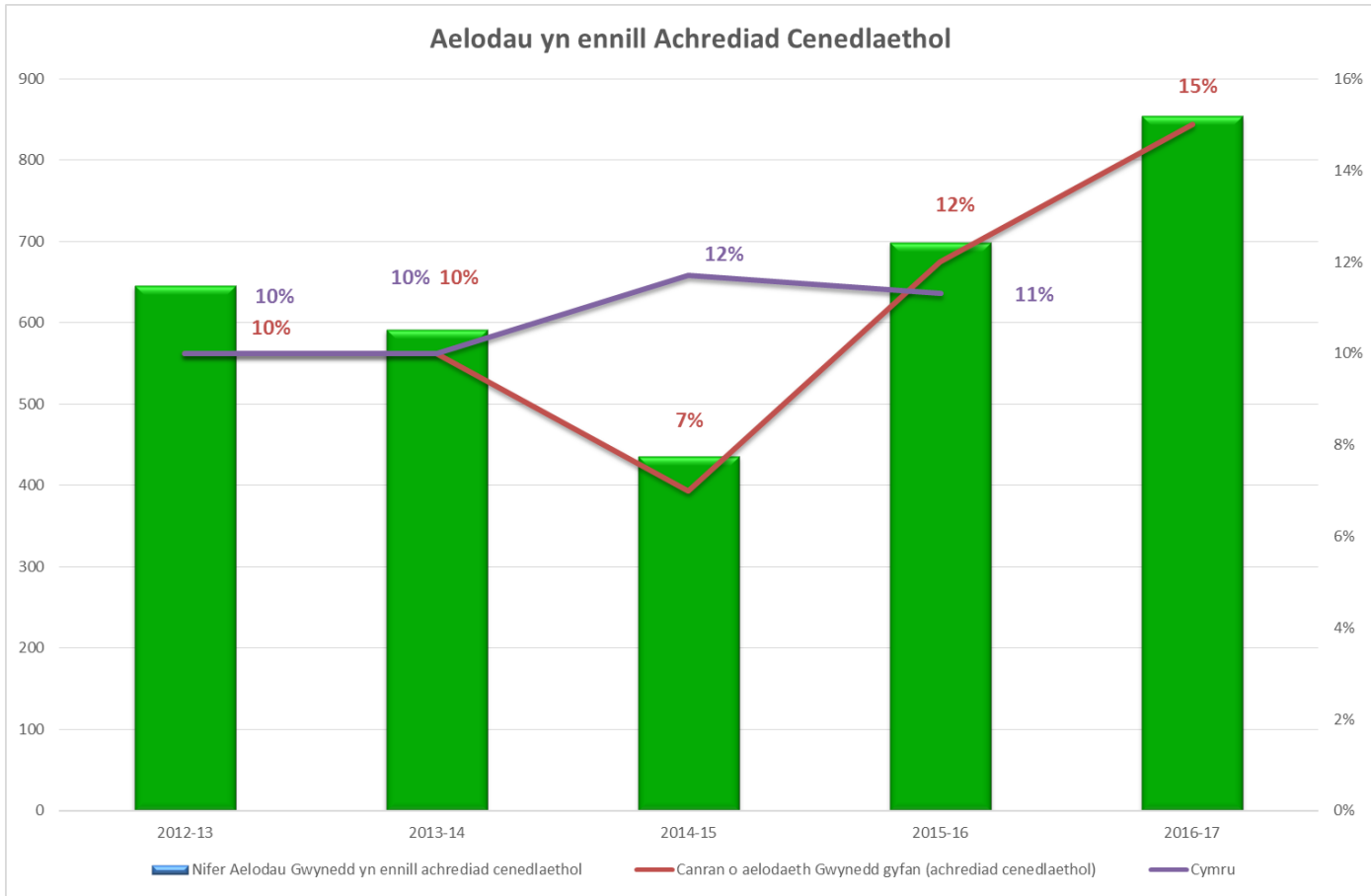
### 2.13.1 Caiff perfformiad Gwasanaeth Ieuenctid ei fesur yn flynyddol drwy awdit a gyflwynir i Lywodraeth Cymru. Caiff gwasanaethau Ieuenctid eu mesur ar y canlynol:-

- 2.13.2 Mynediad Gwasanaeth. Mae'r mesurydd hwn yn mesur faint o bobl ifanc sy'n defnyddio'r gwasanaeth.

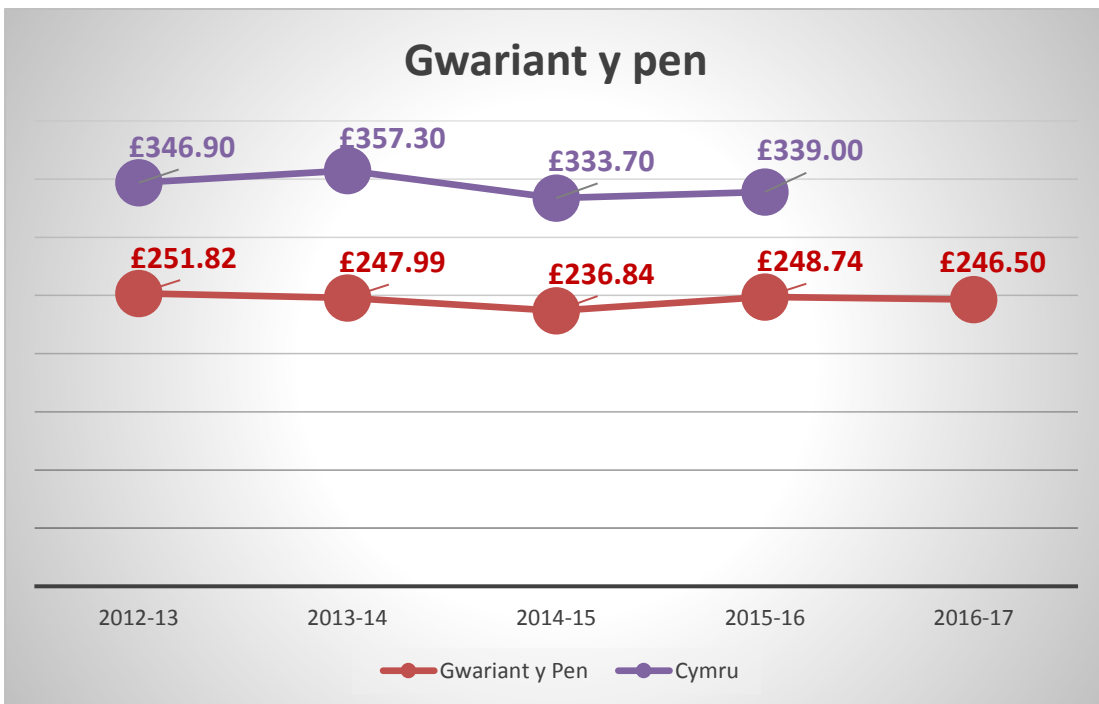


2.13.3 Effeithiolrwydd. Mae'r mesurydd hwn yn trosi'r cyswllt gyda person ifanc i bobl ifanc sy'n ennill achrediadau, sef ffordd o fesur y dysgu anffurfiol sy'n digwydd drwy'r Gwasanaeth.





2.13.4 Gwerth am arian. Mae'r mesurydd hwn yn dangos beth yw cost darparu'r gwasanaeth fesul pen o'r boblogaeth oedran.



2.13.5 Cynnal Gweithlu. Mae'r mesurydd hwn yn adlewyrchu mynediad y boblogaeth oedran i weithwyr ieuencid proffesiynol.

Cyfradd gweithiwr ieuencid i bobl ifanc

2012-13	1 : 1022
2013-14	1 : 1086
2014-15	1 : 1034
2015-16	1 : 1303
2016-17	1 : 1563

## 2.14 Gwerthuso

2.14.1 Yn ychwanegol i'r data perfformiad yma mae'r Gwasanaeth Ieuencid yn casglu data ar effaith yr ymyrraeth ar bobl ifanc drwy werthusiadau o brosiectau penodol.

Er enghraifft : Prosiect Parodrwydd i Waith yn Ardal Cymunedau'n Gyntaf,

<b>Grwp Defnyddwyr: - Pobl Ifanc di-waith 16-24 oed o ardaloedd difreintiedig Cymunedau'n Gyntaf.</b>	
<b>Ymdrech</b>	<b>Mesuryddion Ansawdd</b>
<ul style="list-style-type: none"> <li>• Rhedeg 4 cwrs Parodrwydd i Waith</li> <li>• Cynnal 40 sesiwn yn rhan o'r cwrs.</li> <li>• Cyrraedd 30 unigolyn o'r grwp defnyddwyr.</li> </ul>	<ul style="list-style-type: none"> <li>• 100% o'r defnyddwyr yn dod o'r grwp targed</li> <li>• 80% o'r defnyddwyr yn nodi fod y cwrs o fudd iddynt</li> <li>• 100% o'r sesiynau wedi eu cynnal fel y cynlluniwyd</li> </ul>
<b>Effaith – Pwy sydd wedi elwa? (meintiol)</b>	<b>Effaith –Pwy sydd wedi elwa (ansawdd)</b>
<ul style="list-style-type: none"> <li>• 34 wedi ymgysylltu gyda'r prosiect</li> <li>• 10 wedi mynd i waith</li> <li>• 4 mewn hyfforddiant</li> <li>• 2 yn gwirfoddoli</li> <li>• 23 wedi cwblhau achrediad perthnasol i fyd gwaith</li> </ul>	<ul style="list-style-type: none"> <li>• 47% o'r bobl ifanc wedi symud i ganlyniad positif</li> <li>• 67% o'r bobl ifanc wedi datblygu ey sgiliau ac ennill achrediad</li> </ul>

2.14.2 Mae'r Gwasanaeth Ieuencid hefyd yn casglu adborth a sylwadau gan ddefnyddwyr gwasanaeth yn ystod gwerthusiadau blynyddol o'r gwasanaeth, megis:-

'I was involved with the school youth work project through out year 10 and 11. In this time i completed a level 1 B-TEC in work skills which involved doing a lot of practical stuff like working with the National Trust, creating a community garden in the school as well as doing my Bronze Duke of Edinburgh Award. I had the opportunity to try Kayaking, Canoeing, indoor climbing and Navigation skills as a part of my award. I loved these activities and i thas helped me be more confident as well as developing my team work skills. The expedition part of the award was brilliant and an experiance that i will never forget. The youth worker helped me in other ways by listening and helping me deal

with problems. I have since Joined the youth group has made me more confident in myself and helped me get to know different people.'

**MR 16**

'I have been a member of Pwllheli youth club since the age of 12 it was a positive experience because there was lots of opportunities to communicate with different people and there was chances to be involved in different activities and get accreditation. I became a volunteer in the club at 16 and it gave me a good understanding what it's like to work in that sort of environment under the different circumstances and seeing how those issues got dealt with. I gained a lot of experience and it has given me the confidence to pursue a career working with people with mental health and substance misuse problems.'

**EM 17**

“Roedd un aelod wedi bod yn boenus ofndawy gyda sefyllfa ariannol adref ac y sefyllfa roedd hyn wedi greu. Wrth ddatgan eu bryder, llawer o bethau eraill yn dod i’r wyneb. O ganlyniad wedi gallu eu gynorthwyo gyda’r coleg o ran grant EMA (nad oedd yn wybodol ohono) ac hefyd y gwasanaeth cwnswela. O ganlyniad yr aelod wedi codi eu hyder ac yn ymwybodol o’r cefnogaeth sydd ar gael iddo- “swn i byth yn gwybod am yr holl bethau yma oni bai am y clwb ieuentid” “ **Arweinydd Clwb**

“Pan ddechreuodd Chloe yn y clwb roedd yn byw ar ddietydd o siwgrwr a caniau energy bob amser roeddech yn ei gweld. Drwy wneud gwaith gyda hi am fwydydd iach, a sut i goginio pethau megis spageti fe ddechreuodd feddwl am beth oedd yn ei fwyta. Erbyn hyn nid yw yn cymeryd siwgr mewn te, nac yn yfed energy drinks ag yn meddwl ddwywaith cyn prynu siocled yn y siop. Mae’n gallu cysgu lawer iawn gwell erbyn hyn.” **Arweinydd Clwb**

2.14.3 Yn rhan o gylch cynllunio y Gwasanaeth Ieuentid mae’r PRIF fmaterion isod wedi eu hadnabod o’r Dadansoddiad SWOT a’r asesiad risg o’r Gwasanaeth Presennol:-

Cryfderau	Gwendidau
Gwasanaethu nifer uchel o bobl ifanc	Dim yn cyrraedd pawb – presenoldeb y gwasanaeth wedi ei gyfyngu i leoliadau clybiau yn unig.
Presenoldeb ar draws y sir	
Gwasanaeth ar agor i bawb	Dim mynediad i gyfarch anghenion pobl ifanc – mae argaeledd y gwasanaeth a mynediad i weithiwr ieuentid wedi ei gyfyngu i oriau clybiau yn unig. Nid oes modd i berson ifanc gael cefnogaeth y tu allan i’r clwb.
Bodlonrwydd denfyddwyr o’r gwasanaeth yn uchel	Rhai pobl ifanc fregus sydd angen cefnogaeth ychwanegol ddim yn elwa o waith ieuentid.
Gweithlu wedi eu hyfforddi i arbennigo mewn rhai meysydd.	Diffyg capasiti canolog i reoli y niferoedd o glybiau a staff rhan amser
Y ddarpariaeth agored i bawb yn sicrhau ‘rhwyd’ o ddarpariaeth gyffredinol i ymateb i faterion ieuchyd a lles / ymddygiadau pobl ifanc generig.	

<p>Gweithgareddau cymdeithasol ar gael i bobl ifanc.</p> <p>Mannau diogel i bobl ifanc gwrrdd</p>	<p>Dibyniaeth ar gyllideb craidd ac ychydig iawn o dargedu grantiau allanol.</p> <p>Dibyniaeth ar weithlu sesiynol yn golygu anghysondebau mewn be sydd ar gael; ac ansawdd beth sydd ar gael i bobl ifanc.</p> <p>Diffyg ymwybyddiaeth ymysg partneriaid o'r hyn all y Gwasanaeth / Gweithwyr Ieuenctid ei ddarparu.</p> <p>Diffyg dealltwriaeth gyffredinol o'r maes gwaith ieuenctid.</p> <p>Diffyg defnydd o dechnoleg yn y gwasanaeth i ddal fyny gyda tueddiadau pobl ifanc o gyfryngau amrywiol.</p>
<p>Bygythiadau</p>	<p>Cyfleon</p>
<p>Cyllideb yn lleihau ( £270k o ostyngiad)</p> <p>Diffyg capasiti yn y gwasanaeth i ddarparu hyfforddiant gwaith ieuenctid i'r Sir</p> <p>Methu ag ymateb i newid mewn anghenion pobl ifanc.</p> <p>Gofynion cofrestru gweithwyr ieuenctid gyda'r Cyngor Dysgu.</p>	<p>Datblygu rôl brocera Gweithwyr Ieuenctid (Fframwaith Ymgysylltu)</p> <p>Pecynnu cwricwlwm y gwasanaeth ieuenctid fel cyfraniad i addysg a'i gynnis i ysgolion (Strategaeth Gwaith Ieuenctid)</p> <p>Targedu grantiau allanol ac ymchwilio i gyfleon drwy ERASMUS, RDP, ESF, LOTERI Wledig</p>

### 3. Pam Newid?

#### 3.1 Neiwd yn y Cyd-destun.

**3.1.1** Mae'r Gwasanaeth Ieuenctid yn darparu oddi fewn i gyd-destun ehangach y gwasanaethau cymorth ieuenctid ac fel sydd wedi ei nodi yn adran 1 uchod mae'r cyd-destun cenedlaethol hwnnw yn newid. Mae nifer o'r ffactorau sy'n gyrru'r newid hwnnw hefyd ar waith yn lleol, megis y newid yn anghenion pobl ifanc, y toriadau sydd wedi effeithio ar bartneriaid eraill yn y maes, a bygythiad i'r adnoddau a roddir i ddarpariaeth gwaith ieuenctid i'r dyfodol.

3.1.2 Yn sgil cyhoeddi'r Strategaeth Gwaith Ieuenctid a'r Fframwaith Ymgysylltu gwelir fod gwaith y Gwasanaeth Ieuenctid yn ymwneud fwy fwy gyda grwp o ddefnyddwyr gwasanaeth sy'n draddodiadol yn cael eu cefnogi gan y Gwasanaethau Statudol ( Addysg, Gwasanaethau Plant a Gwasanaethau Cyfiawnder). Yn ategol i hyn mae cyfundrefn arbedion a thoriadau y Cyngor wedi gorfodi'r gwasanaethau hyn hefyd i edrych ar eu balenoriaethu a'u cyfeiriad i'r dyfodol, ac yn sgil cwtogiad mewn cyllidebau mae peth lleihad wedi bod yn eu cyfraniad i'r pecyn o Wasanaethau Cymorth Ieuenctid.

3.1.3 Cynhaliwyd diwrnod o ymgynghori gyda partneriaid mewnol (Addysg, Gwasanaethau Plant, Gwasanaeth Ieuenctid a'r Gwasanaeth Cyfiawnder) yn Nant Gwtheyrn ar y 30ain o Ebrill 2015 i gychwyn trafod opsiynau ar gyfer cyfeiriad y Gwasanaeth Ieuenctid i'r dyfodol (Gweler atodiad 10). Sefydlwyd Grwp Strategol Ymgysylltiad Pobl Ifanc yn dilyn hynny i barhau gyda'r cyswllt rhwng y prif wasanaethau sy'n ymwneud a chymorth ieuenctid ac ymgysylltiad pobl ifanc ar draws adrannau'r Cyngor. Mae'r trafodaethau ynglyn a cyfeiriad y Gwasanaeth Ieuenctid wedi parhau gyda'r partneriaid mewnol hyn yn ystod 2015-17, ac wedi adnabod :

- Bod y Gwasanaethau Statudol yn gweld rôl i'r Gwasanaeth Ieuenctid mewn atal plant a pobl ifanc rhag cyrraedd eu darpariaeth nhwy.
- Bod gan y Gwasanaeth Ieuenctid rhywbeth unigryw i'w gynnig i gleientiaid y gwasanaethau statudol sy'n gallu cael ei ddarparu o berspectif y plentyn / person ifanc ( yn hytrach na darparu beth sydd yn gorfod cael ei wneud yn unol a threfniadau gorchymynion llys neu gynllun gofal etc)
- Bod cyfle i'r Gwasanaeth Ieuenctid fod yn darparu ymyrraethau ar ran y gwasanaethau statudol er mwyn cefnogi RHAi grwpiau o bobl ifanc fregus.
- Bod gan y Gwasanaeth Ieuenctid rôl i gefnogi plant / pobl ifanc pan ddaw ymyrraeth y gwasanaeth statudol i ben i'w cefnogi mewn cyfnod trosiannol (oherwydd bod yr unigolyn yn cyrraedd oed gadael, neu oherwydd nad ydynt bellach yn cyrraedd trothwyon derbyn y gwasanaeth ond dal yn fregus).
- Bod gan y Gwasanaeth Ieuenctid, yn wahanol i'r gwasanaethau statudol, y berthynas wirfoddol gyda'r unigolyn.

3.1.4 Yn ystod yr un cyfnod mae'r Gwasanaeth Ieuenctid wedi bod yn ymgysylltu gyda partneriaid yn y sector wirfoddol yn gasglu barn ar gyfeiriad y gwasanaeth i'r dyfodol. Mae cyfarfodydd unigol wedi eu cynnal gyda'r Urdd a Ffermwyr Ifanc gydol 2016-17, ac mae gweithdy penodol wedi ei gynnal gyda Partneriaid allanol yn rhan o'r **Ymarferiad Ymgysylltu** (Hydref 2016 – Mawrth 2017). Gwahoddwyd cynrychiolaeth o aelodaeth y Grŵp Cymorth Ieuenctid a arferai gyfarfod o dan y Bartneriaeth Plant a Phobl Ifanc yn 2010-2013. Gweler atodiad 10.

### 3.1.5 Y Prif Negesuon gan bartneriaid allanol oedd:

- Newid wedi bod yn yr hyn mae'r partneriaid yn ei ddarparu dros y blynyddoedd diwethaf, a bod lleihad wedi bod a bygythiad i adnoddau i'r dyfodol.
- Angen cadw cydbwysedd rhwng mynediad agored a gwaith wedi ei dargedu
- Parhau i gynnig datblygu sgiliau pobl ifanc, yn enwedig sgiliau nad ydynt yn eu hennill drwy addysg, a hefyd edrych ar ddinasyddiaeth a llais pobl ifanc.
- Angen defnyddio sgiliau ac arbenigedd partneriaid i gael y gorau i bobl ifanc – angen ystyried comisiynu'r 3ydd sector i wneud y cwbl, gwneud rhannau, neu i ganolbwyntio ar yr elfen cymdeithasol. Gall y sector weithio gyda'i gilydd i osgoi dyblygu.
- Amrywiaeth tal aelodaeth a ffi am gymryd rhan yn cau rhai pobol ifanc allan.
- Pobl ifanc angen dewis o ddarpariaeth, rhai ddim eisiau bod yn aelod o glwb, o'r urdd, ffermwyr ifanc etc

### 3.2 Newid yn anghenion Pobl Ifanc

3.2.1 Mae anghenion pobl ifanc Gwynedd yn newid ac bydd angen i'r Gwasanaeth Ieuencid fod yn ymateb i'r bobl ifanc sydd yn y sir a beth yw eu hanghenion. Er mwyn deall y demograffi oedran hwn mae'r Gwasanaeth Ieuencid gyda chefnogaeth yr Uned Ymchwil a Dadansoddeg wedi llunio proffil o bobl ifanc Gwynedd.

#### Pobl Ifanc 11-25 oed Gwynedd

Mae cyfradd uwch o bobl ifanc 11-25 oed yng Ngwynedd (20.2%) o'i gymharu a CHymru (18.7%) yn ôl yr amcangyfrif canol blwyddyn 2014.

Mae gan Arfon y cyfradd uchaf o'r grwp oedran yma (25.5%) nad yw'n annisgwyl oherwydd y Brifysgol a'r boblogaeth fyfyrwr uchel yn nalgylch Bangor.

Mae wardiau Menai (80.8%) a Deiniol (63.9%) gyda'r crynadau uchaf o'r boblogaeth 11-25 oed yn y sir. Y tu allan i ganol dinas Bangor ( a dalgylch y Brifysgol) ma'r crynadau uchaf o bobl ifanc 11-25 oed i'w gweld ym Marchog, (21.3%), Peblig (20.7%), Deiniolen (19.1%), Bowydd a Rhiw a Cadnant (18.8%). Ar ei isaf mae % sylweddol is na'r cyfartaledd sirol o bobl ifanc 11-25 oed i'w canfod yn Aberdyfi (10.9%), Dyffryn Ardudwy (11.5%) a Gorrlewin Porthmadog (11.7%).

#### Addysg, Sgiliau a Gwaith Pobl Ifanc Gwynedd

Mae cyflawniad disgyblion Gwynedd i gyrraedd lefel 5 Cyfnod Allweddol 3 a Lefelau 1,2 a 3 Cyfnod Allweddol 4 yn dda, ac yn well na'r cyfartaledd cenedlaethol. Fodd bynnag mae'r gyfradd yn gostwng ym mhob ysgol uwchradd ymysg y disgyblion hynny sy'n derbyn cinio ysgol am ddim.

Mae cyrchfannau disgyblion blwyddyn 11 yn dangos bod cynnydd yn y nifer o bobl ifanc sydd yn gadael ysgolion uwchradd ac yn ymgysylltu mewn addysg/cyflogaeth/hyfforddiant ac lleihad yn y nifer o bobl ifanc NEET yn 16 oed.

	2007	2008	2009	2010	2011	2012`	2013	2014
Gwynedd	4.4	5.7	4.2	3.6	3.6	3.0	2.4	1.7
Cymru	6.9	7.1	5.7	5.4	4.4	4.2	3.7	3.1



Mae hynt pobl ifanc 16-18 oed yng Ngwynedd yn cael ei gasglu gan Gyrfa Cymru yn unol a'r diffiniadau 5 Haen y Fframwaith Ymgysylltu Ieuentid ( gweler adran 2 uchod). Rhwng Mai 2014 a Mai 2015 roedd hynt pobl ifanc 16-18oed fel a ganlyn:-

Haen 1 - Anhysbys	Haen 2 – Ddim ar gael / methu	Haen 3 – Dim mewn AHG	Haen 4 – mewn AHG ond mewn pergyl	Haen 5 mewn AHG
128	80	365	498	1597

Mae'r ffigyrau yn gyffredinol gadarnhaol iawn ond fod dadansoddiad o unigolion Haen 2 yn adnabod y prif grwpiau bregus o bobl ifanc sef pobl ifanc a iechyd meddwl dwys, anabledau dysgu, ac pobl ifanc sy'n gadael gofal. Mae rhwystrau y bobl ifanc hyn yn gymhleth iawn ac yn eu rhwystro rhag symud i addysg , hyfforddiant neu waith.

Mae nifer y bobl ifanc 18-24 oed di-waith sy'n hawlio Budd-Dal Ceisio am waith yng Ngwynedd (25.1%) yn uwch na'r cyfartaledd cenedlaethol (24.8%), ac yn arbennig ymysg merched.

Mae 3,991 o bobl ifanc 16-24 oed yn economaidd anweithgar yn y sir, gyda % uchel o'r rhain yn anweithgar oherwydd eu bod yn fyfyrwyr, fodd bynnag mae 16% ohonynt yn anweithgar oherwydd cyfrifoldebau gofalu, salwch a/neu anabled.

### Iechyd a Lles Pobl Ifanc Gwynedd

Mae prinder ystadegau ar gyfer y grwp oedran 11-25 er mwyn deall anghenion iechyd a lles y boblogaeth. Mae'r mwyafrif llethol o ystadegau iechyd yn cael eu casglu ar gyfer y grwp oedran 0-24 oed. Fodd bynnag mae gwaith Llywodraeth Cymru ar ymddygiadau pobl ifanc oedran ysgol (11-16 oed) yn nalgylch awdurdod iechyd Betsi Cadwaladr yn 2013-14 yn dangos

- Bechgyn yn fwy tebygol na merched i fwyta brecwast dyddiol
- Bechgyn yn ymgymryd a ymarfer corff yn fwy rheolaidd na merched
- Bechgyn yn fwy tebygol o fod yn dew / ordewn na merched
- Cyfradd ysmegu ymysg pobl ifanc yn cynnyddu yn Blwyddyn 11 ( ysmegu oleiaf un waith yr wythnos) a'r un patrwm yn wir am e:sigarennau. Cyfraddau yn cynnyddu gyda pobl ifanc o gefndiroedd tlawd ac ymysg merched.
- Cyfradd yfed alcohol yn dilyn yr patrwm ag ysmegu, sef yn cynnydd yn Blwyddyn 11, ond yn fwy amlwg ymysg pobl ifanc o gefndiroedd fwy cefnog ac ymysg merched.
- Canabis yw'r cyffur fwyaf cyffredin i'w ddefnyddio ymysg rhai 11-16 oed, gyda cyfraddau cymryd cyffuriau yn cynnyddu erbyn blwyddyn 11.
- Pobl Ifnac yn adrodd gostyngiad yn y gefnogaeth emosiynol a'r help sydd a rgael iddynt fel maent yn tyfu ( rhieni, athrawon a ffrindiau)
- Pobl ifanc yn adordd fod gwaith ysgol yn bwysau iddynt yn cynnyddu ym mlynnyddoedd 10 a 11.
- Pobl ifanc yn adordd fod bwlio yn lleihau yn gyffredinol ar ôl blwyddyn 9.

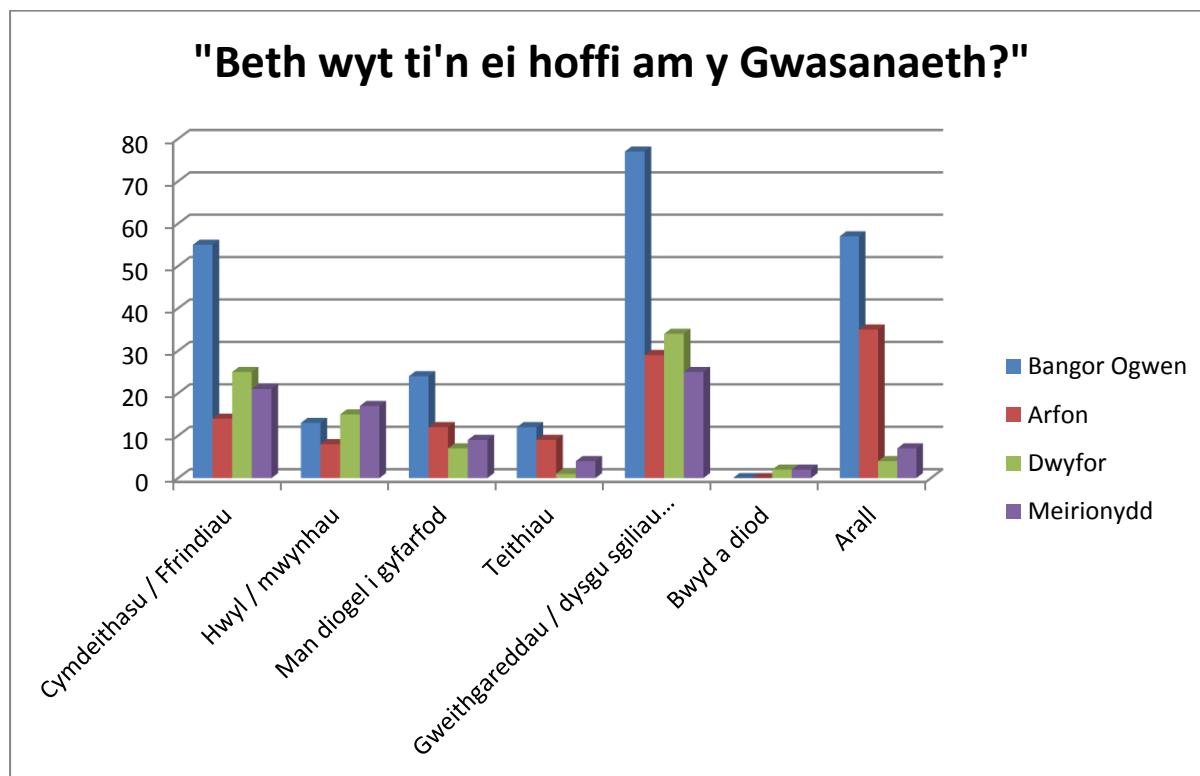
Cyfartaledd beichiogrwydd ymysg y grwp oedran o dan 18 (28.3%) oed yn uwch na'r cyfartaledd cenedlaethol (27%) , ond yn debyg ar gyfer y grwp oedran o dan 16 oed (5%) ac yn is ar gyfer y grwp oedran o dan 20 oed (39%).

80 o bobl ifanc 16-24 oed yn 2014-15 wedi eu derbyn yn ddigartref o gymharu a 120 o rai 25 oed a throsodd.

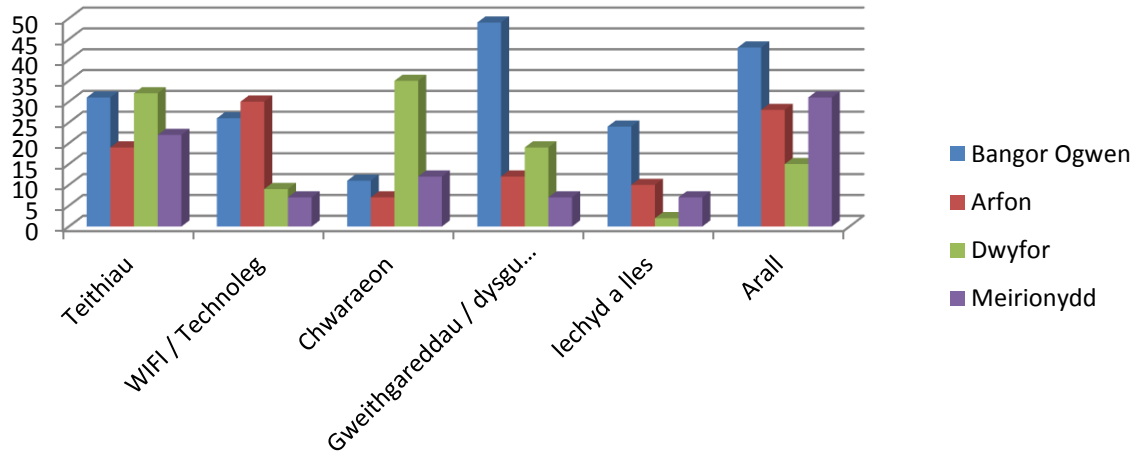
O ran troseddu ymysg pobl ifanc yn 2014-15 roedd patrwm troseddu Gwynedd a Mon yn debyg iawn i'r patrwm cenedlaethol gyda 48 o bobl ifanc 10-17 oed yn debryn ymyrraeth y Tim Cyfiawnder leuenctid oherwydd troseddu o 'violence against persons' a 43 yn sgil dwyn / handling. Roedd hyn yn arbennig o wir ymysg y grwpiau oedran 14-17 oed ac ymysg bechgyn. Roedd 'criminal damage' yn drosedd amlycaf ymysg y grwp oedran 10-14 oed ymysg bechgyn.

3.2.2 Mae'r Gwasanaeth wedi bod yn gwrando ar farn pobl ifanc ynglyn a'r gwasanaeth y maent yn ei dderbyn drwy gynnal gwerthusiadau blynyddol gyda phob clwb ieuenctid a cynnal holiadur bodlonrwydd cwsmer gyda aelodau o'r gwasanaeth. Mae'r Gwasanaeth hefyd wedi bod yn ymgysylltu gyda pobl ifanc nad ydynt yn aelodau o'r gwasanaeth ieuenctid drwy'r Ymarferiad Ymgysylltu (Hydref 2016 – Mawrth 2017) i gasglu barn ar ddyfodol y Gwasanaeth Ieuenctid.

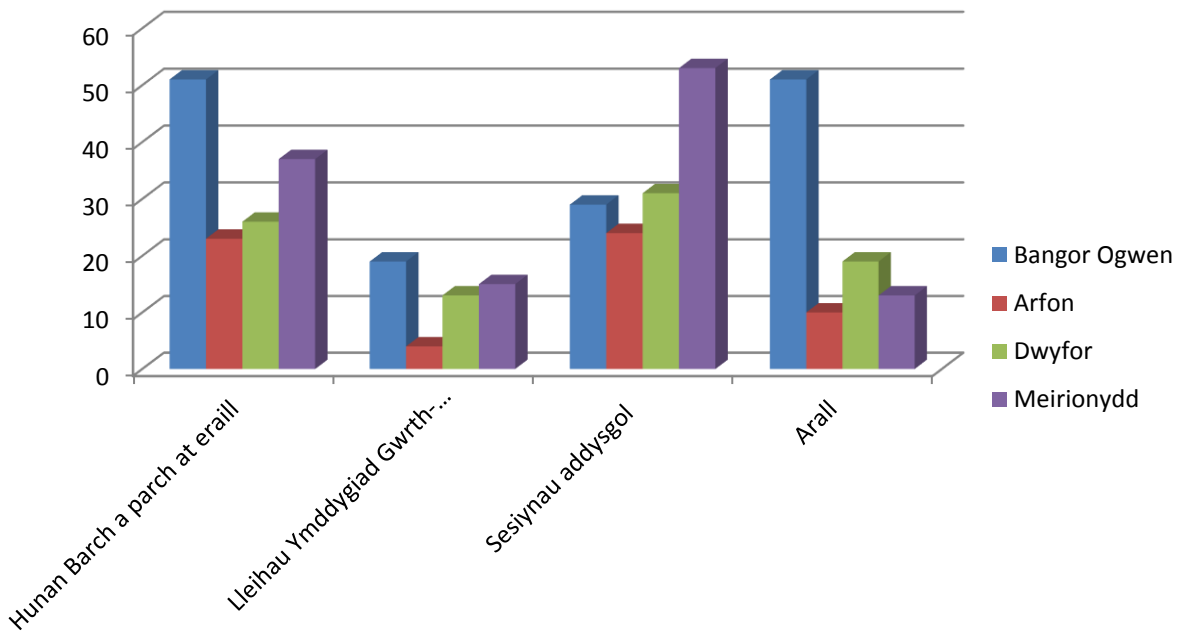
3.2.3 Nodir isod grynodeb o'r adborth a'r farn a gasglwyd gan aelodau'r Gwasanaeth Ieuenctid ar y ddarpariaeth. (Gwerthusiadau 2014-15)



## "Pa gyfleoedd hoffet ti weld y Gwasanaeth Ieuenctid yn ei gynneg i chdi?"



## "Beth wyt ti wedi ei ddysgu o fod yn aelod o'r Gwasanaeth Ieuenctid yn ystod y flwyddyn?"



**3.2.4** Cynhaliwyd ymarferiad ymgysylltu (Hydref 2016-Mawrth 2017) i adnabod / cadarnhau blaenoriaethau ar gyfer y gwasanaeth ieuenctid i'r dyfodol (gweler atodiad 10). Casgliadau'r Ymarferiad Ymgysylltu hwnnw gyda pobl ifanc oedd :-

- Ei bod hi'n bwysig i bobl ifanc gael cyfleoedd i gymdeithasu drwy'r Gwasanaeth Ieuenctid; drwy sicrhau rhywle saff i bobl ifanc ddod at ei gilydd; drwy waith prosiect; drwy gystadlaethau a thripiâu amrywiol.

- Ei bod hi'n bwysig i weithiwr ieuencid fod ar gael i helpu pobl ifanc gyda phethau all eu heffeithio wrth iddynt dyfu fyny; yn arbennig i ddelio gyda theimladau, delio gyda bwlio, defnyddio'r we yn ddiogel.
- Ei bod yn bwysig i'r Gwasanaeth Ieuencid helpu pobl ifanc i ddatblygu sgiliau all eu helpu gyda'u addysg, neu eu paratoi ar gyfer gwaith; a canolbwyntio ar ddatblygu sgiliau sy'n eu helpu i ddysgu megis sgiliau cyfathrebu, megis sgiliau bywyd, gweithio mewn tîm, achub bywyd.
- Dylai pobl ifanc gael mynediad at weithiwr ieuencid yng Ngwynedd yn bennaf drwy'r ysgol, a drwy drefnu llefydd cyfarfod i bobl ifanc mewn lleoliadau penodol mewn cymunedau
- Dylai'r cyswllt gyda gweithiwr ieuencid fod drwy gyfuniad o o gefnogaeth wyneb yn wyneb a drwy ddefnyddio technoleg gwybodaeth
- Dylai pobl ifanc gyfrannu yn ariannol tuag at rai gweithgareddau penodol
- Mae'n deg disgwyl i berson ifanc deithio i gymryd rhan mewn gweithgareddau ieuencid – hyd at 10 milltir
- Dylai'r Gwasanaeth Ieuencid fod ar gael drwy gydol y flwyddyn
- Dylai person ifanc dderbyn cymorth a chefnogaeth ar adegau ac amseroedd sy'n gyfleus iddyn nhw.

### 3.3 Newid mewn Adnoddau a Chyllid.

**3.3.1** Oherwydd bod y Cyngor yn derbyn llai o arian gan Lywodraeth Cymru i ddarparu gwasanaeth mae Rhaglenni Arbedion a Thoriadau Cyngor Gwynedd ers 2011 wedi arwain at leihad yng ngyllidebau ar draws gwasnaethau'r awdurdod.

3.3.2 Yn ystod **Rhaglen Cyfundrefn Arbedion 2011-2015** gwireddwyd yr arbedion canlynol yn y Gwasanaeth Ieuencid

Opsiwn / Cynnig	Disgrifiad		Gwireddwyd yn
1	Rhesymoli trefniadau eiddo ac adeiladau gwerth £12,525	Cynnig Arbedion a gymeradwywyd gan y Cabinet	2014/15
2	Dileu tanwariant hanesyddol (£5,000)	Cynnig Arbedion a gymeradwywyd gan y Cabinet	2013/14
3	Rhesymoli trefniadau gofalu a glanhau (£15,000)	Cynnig Arbedion a gymeradwywyd gan y Cabinet	2014/15

3.3.3 Yn ystod **Rhaglen Cyfundrefn Arbedion 2014-2018** gwireddwyd yr arbedion canlynol yn y Gwasanaeth Ieuencid.

Opsiwn	Disgrifiad		Gwireddwyd

1	Rhesymoli trefniadau eiddo ac adeiladau gwerth £30k	Cynnig Arbedion a gymeradwywyd gan y Cabinet	2015/16
2	Dileu swyddi gwag a'r rhwydwaith gweithwyr ieuenctid ysgolion £40k	Cynnig Arbedion a gymeradwywyd gan y Cabinet	2015/16

3.3.4 Cyflwynodd y Gwasanaeth Ieuenctid y cynigion toriadau canlynol ar gyfer ymgynghori a hwy gyda'r cyhoedd drwy broses **Her Gwynedd 2015-2018**, sef :

Opsiwn / Cynnig	Disgrifiad
1	Dileu Grantiau 3ydd sector (£70,000)
2	Dileu'r Gwasanaeth Ieuenctid (£819,000)
3	Cau 30 o glybiau ieuenctid (cadw 19) (£200,000)
4	Cau 42 o glybiau ieuenctid (cadw 7) (£300,000)
5	Dileu'r clybiau i gyd a symud i waith wedi ei dargedu yn unig a ddarperir gan unedau gwasanaeth eraill. (£600,000)

3.3.5 Yn seiliedig ar yr adborth a thrafodaethau gan Gabinet Cyngor Gwynedd a gan y Cyngor Llawn (3ydd o Fawrth 2016), y penderfyniad oedd:-

“Yn hytrach na'r cynnig gwreiddiol o gau 30 allan o'r 42 Clwb Ieuenctid, y dylid newid y cynllun dan sylw i wireddu'r arbediad toriadau o £200,000 (ynghyd a'r arbediad effeithlonrwydd disgwylidig o £70,000) drwy ail ddylunio'r Gwasanaeth Ieuenctid a chan dderbyn y bydd angen ystyried y grantiau i fudiadau ieuenctid fel rhan o'r holl adolygiad”.

3.3.6 Nodir yr ymatebion a gafwyd i'r cynigion toriadau ar gyfer y Gwasanaeth Ieuenctid a phenderfyniad y Cyngor yn atodiad 11

3.3.7 Un o'r prif heriau gweithredol i'r gwasanaeth ieuenctid ar hyn o bryd ( fel sydd wedi ei adnabod o Aseiad Risg Blynyddol y Gwasanaeth) yw'r ddibyniaeth ar recriwtio, hyfforddi, cynnal, goruchwyllo a gweinyddu gweithlu sesiynol. Mae bron i 100 aelod o staff yn darparu'r rhwydwaith clybiau ac yn gweithio rhwng 3 awr yr wythnos a 9 awr yr wythnos.

3.3.8 Nid yw'r Gwasanaeth yn gallu denu pobl newydd i'r gweithlu. Nid oes capasiti yn y gwasanaeth i hyfforddi gweithlu newydd. Mae'r sefyllfa hon wedi arwian eisoes at gau rhai clybiau a cwtogi nifer y nosweithiau y cynhelir y Clybiau gan nad oes digon o staff cymwys ar gael i'w cynnal.

3.3.9 Oherwydd dibyniaeth y Gwasanaeth ar weithlu sesiynol nid yw'r strwythur presennol yn caniatáu amser nac adnoddau i dargedu a manteisio ar gyfleon grantiau, nac ychwaith yn caniatáu i'r Gwasanaeth gyd-ddarparu ymyraethau gyda partneriaid.

#### 4 Casgliadau'r Adolygiad: -

4.1 Nad yw'r Gwasanaeth Ieuentid bellach yn addas i bwrpas, a bod angen mynd ati i ail-ddylunio'r Gwasanaeth er mwyn ymateb i'r heriau, sef

- Gallu ymateb i'r hyn sy'n bwysig i bobl ifanc.
- Gallu ymateb i'r newid yn y cyd-destun polisi / strategol
- Gallu ymateb i Dueddiadau y Boblogaeth
- Gallu recriwtio a chynnal gweithlu
- Gallu cyfarch y Gyllideb

4.2 Bod i'r Gwasanaeth Ieuentid rôl fel partner allweddol i, a chyfraniad allweddol i'w wneud i'r pecyn ehangach o Wasanaethau Cymorth Ieuentid yn y sir.

4.3 Y Dylai'r Gwasanaeth Ieuentid i'r dyfodol ganolbwyntio ar helpu pobl ifanc i ddysgu a datblygu eu sgiliau personol, cymdeithasol ac addysgol mewn cyd-destun anffurfiol – er mwyn sicrhau eu bod yn ymwneud yn llawn gyda'u haddysg neu hyfforddiant, wedi eu paratoi ar gyfer fyd gwaith, neu yn gallu cymryd rhan lawn a chyfrifol yn mywyd eu cymunedau.

4.4 Y dylai'r adolygiad lywio y blaenoriaethau ar gyfer :

Adnabod opsiynau ar gyfer yr ail-fodelu

Asesu'r opsiynau yn erbyn meini prawf (sef eu gallu i ymateb i'r heriau sydd wedi eu hadnabod yn yr adolygiad)

Cwblhau asesiad effaith cydraddoldeb cychwynnol,

Ymgynghori ar yr Opsiynau

Ymateb i'r adborth drwy addasu'r Opsiwn a Ffafir a ddiweddarau'r Asesiad Effaith Cydraddoldeb

## Atodiadau

Atodiad 1	Deddf Dysgu a Sgiliau 2000 (adran 123) <a href="http://www.legislation.gov.uk/cy/ukpga/2000/21/contents">http://www.legislation.gov.uk/cy/ukpga/2000/21/contents</a>
Atodiad 2	Canllaw Statudol “Ymestyn Hawliau” <a href="http://gov.wales/topics/educationandskills/skillsandtraining/youth-work/extending-entitlement-support-for-11-to-25-year-olds-in-wales/?lang=cy">http://gov.wales/topics/educationandskills/skillsandtraining/youth-work/extending-entitlement-support-for-11-to-25-year-olds-in-wales/?lang=cy</a>
Atodiad 3	Gwaith Ieuenctid yng Ngymru: Egwyddorion a Dibenion <a href="http://wlga.cymru/youth-service">http://wlga.cymru/youth-service</a>
Atodiad 4	Strategaeth Gwaith Ieuenctid Gendlaethol Cymru 2014-2018 <a href="http://gov.wales/docs/dcells/publications/140417-national-youth-work-strategy-cy.pdf">http://gov.wales/docs/dcells/publications/140417-national-youth-work-strategy-cy.pdf</a>
Atodiad 5	Fframwaith Ymgysylltu a Datblygu Ieuenctid <a href="http://gov.wales/docs/dcells/publications/131007-ye-framework-implementation-plan-cy.pdf">http://gov.wales/docs/dcells/publications/131007-ye-framework-implementation-plan-cy.pdf</a>
Atodiad 6	Siarter Gwaith Ieuenctid Cymru (Mawrth 2016) <a href="http://gov.wales/about/cabinet/cabinetstatements/previous-administration/2016/youthcharter/?skip=1&amp;lang=cy">http://gov.wales/about/cabinet/cabinetstatements/previous-administration/2016/youthcharter/?skip=1&amp;lang=cy</a>
Atodiad 7	Arolwg Dichonolrwydd ar Wasanaethau Ieuenctid Cymru (Mehefin 2015) (i'w gyhoeddi)
Atodiad 8	Ymchwiliad “Pa fath o wasanaeth ieuenctid y mae Cymru ei eisiau?” Cynulliad Cymru (Ebrill 2017) <a href="http://www.cynulliad.cymru/SiteCollectionDocuments/youth-work-draft-report-cy.pdf#search=gwasanaethau%20ieuenctid">http://www.cynulliad.cymru/SiteCollectionDocuments/youth-work-draft-report-cy.pdf#search=gwasanaethau%20ieuenctid</a>
Atodiad 9	“Adroddiad arolwg ansawdd gwasanaethau addysg” ESTYN (Mawrth 2013) <a href="https://www.estyn.llyw.cymru/sites/default/files/documents/Adroddiad%20arolygiad%20Cyngor%20Gwynedd%202013_0.pdf.pdf.pdf.pdf.pdf.pdf">https://www.estyn.llyw.cymru/sites/default/files/documents/Adroddiad%20arolygiad%20Cyngor%20Gwynedd%202013_0.pdf.pdf.pdf.pdf.pdf.pdf</a>
Atodiad 10	<b>Adroddiad Ymarferiad Ymgysylltu</b> (Hydref 2016 – Mawrth 2017). <a href="https://www.gwynedd.llyw.cymru/cy/Cyngor/Dogfennau-Cyngor/Dewud-eich-dweud/Gwasanaeth-ieuencid---Taflen-adrodd-yn-ol-Cymraeg.pdf">https://www.gwynedd.llyw.cymru/cy/Cyngor/Dogfennau-Cyngor/Dewud-eich-dweud/Gwasanaeth-ieuencid---Taflen-adrodd-yn-ol-Cymraeg.pdf</a>
Atodiad 11	<b>Canlyniadau Her Gwynedd 2015-2018.</b> <a href="https://www.gwynedd.llyw.cymru/cy/Cyngor/Dweud-eich-dweud/Canlyniadau-ymgyngoriadau/Her-Gwynedd.aspx">https://www.gwynedd.llyw.cymru/cy/Cyngor/Dweud-eich-dweud/Canlyniadau-ymgyngoriadau/Her-Gwynedd.aspx</a>